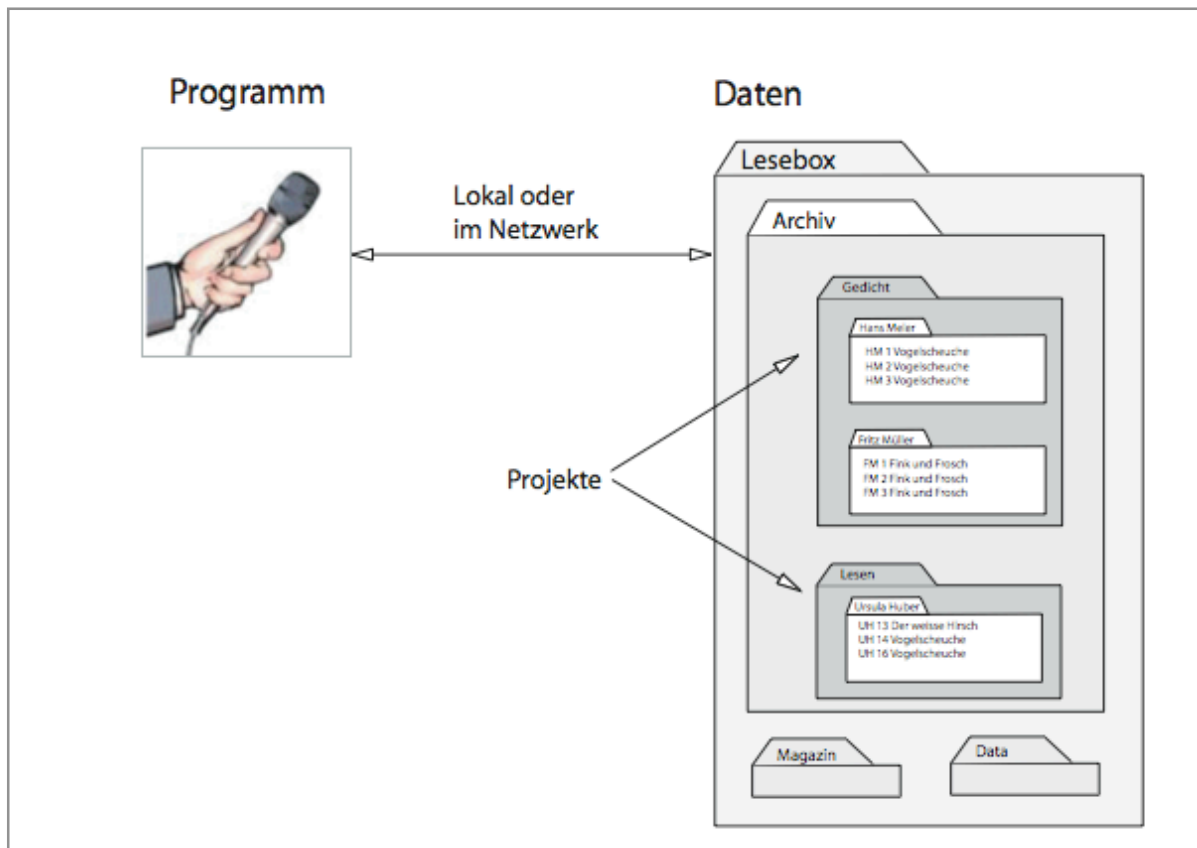


Anleitung Lesestudio

Überblick

Programmstruktur



Das Programm Lesestudio enthält einen **Recorder** zum Aufnehmen und einen **Administrator** zum Verwalten der Dateien.

Die Dateien werden in der **Lesebox** auf dem lokalen Computer, auf einem externen Laufwerk, einem Stick oder einem anderen Computer im lokalen Netzwerk abgelegt.

Die Lesebox enthält 3 Ordner:

Archiv	Hier sind die Dateien nach Projekten und Lesern geordnet
Magazin	Hierhin können Dateien, Leserordner oder Projekte verschoben werden, wenn sie noch nicht gelöscht werden sollen.
Data	Hier werden die Daten der Leser und die Einstellungen gespeichert

Das Programm kann Aufnahmen mit dem internen Mikrofon des iBooks machen und sie in der Lesebox sichern. Die Aufnahmen können vom Computer mit der Lesebox oder auch von einem anderen Computer im Netz aus verwaltet werden.

Bei langsamen iBooks und AirPort-Verbindung kann es beim Abhören der Audiodateien eventuell Störungen geben.

Die Aufnahmen können in verschiedenen Formaten exportiert werden.



Inhalt:

[Programm einrichten](#)
[Neues Projekt anlegen](#)
[Programm starten](#)

Administrator

[Administratorfenster](#)
[Menüfunktionen](#)
[Menü Modus](#)
[Projektliste bearbeiten](#)
[Titelliste bearbeiten](#)
[Markierung löschen](#)
[Alle Markierungen löschen](#)
[Aufnahmenliste aktualisieren](#)
[Aufnahmen löschen](#)
[Aufnahmen exportieren](#)
[Lesebox neu ordnen](#)
[Namenliste bearbeiten](#)
[Passwort ändern](#)
[Passwortliste bearbeiten](#)
[Settings](#)
 [Menü Admin](#)

Recorder

[Aufnahmefenster](#)
 [Menüfunktionen](#)

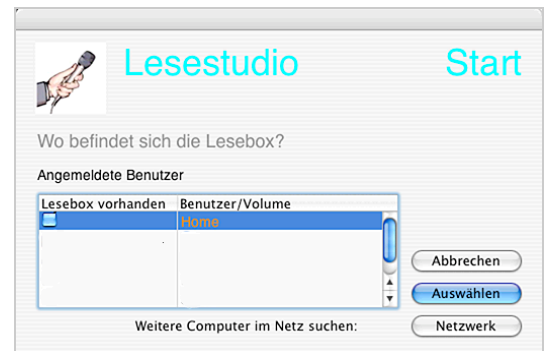


Programm einrichten

Die Namen der Leser lassen sich am einfachsten mit einer Namenliste im Format ‚Vorname Name‘ importieren. Das Programm legt dann alle notwendigen Strukturen an. Die Liste muss im Format .doc, .txt oder .rtf vorliegen. Die Namen müssen aus **einem** Vornamen und **einem** Nachnamen bestehen.

Wenn die Lesebox nicht auf dem lokalen Computer eingerichtet werden soll, muss vor dem Starten des Programms die Verbindung hergestellt werden.

Nach dem ersten Start wird geprüft, ob ein zulässiger Speicherort für die Lesebox vorhanden ist.



Das Programm fragt nach, ob eine neue Lesebox angelegt werden soll.



Im Ordner **Archiv** muss ein erstes Projekt eingegeben werden.

Tastenfunktionen:

Manuell einrichten: Der Ordner muss im Finder angelegt werden. Das Programm wird beendet.

Projekt eingeben: Das Fenster **Projektliste** wird geöffnet



Der Name des Projekts wird im Fenster **Projektliste** eingegeben.

Optionen:

Titel fixiert: Eine Liste der Titel für die Aufnahmen kann vorher eingegeben werden, was Fehlerquellen reduziert. Der Leser kann aus dieser Liste den passenden aussuchen. Ohne Fixierung ist der Titel der ersten Aufnahme **neue Aufnahme** und kann verändert werden.

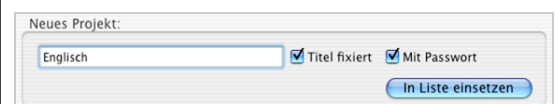
Mit Passwort: Der Leser wird vor der Aufnahme nach seinem Passwort gefragt.

Beide Optionen können vom **Administrator** jederzeit verändert werden.

Pfad: Ablauf → [Projektliste bearbeiten](#)

Tastenfunktion:

In Liste einsetzen: Das Projekt wird angelegt.





Das Programm fragt nach der Namenliste. Sie sollte auf dem Computer oder im Netz bereit sein.

Es lassen sich auch einzelne Namen eingeben.

Tastenfunktionen:

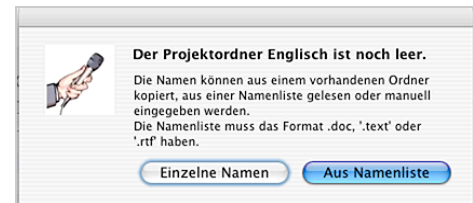
Aus Namenliste: Ein Dialogfenster wird geöffnet, mit dem eine Klassenliste im Format .doc oder .txt als Datei übernommen werden kann.

Einzelne Namen: In einem Fenster können einzelne Namen eingegeben oder eine Liste eingefügt werden.

Wenn später schon Projekte vorhanden sind, können die Namen in das neue Projekt kopiert werden.

Namen können vom **Administrator** auch nachträglich zugefügt oder entfernt werden.

Pfad: Pfad: Ablauf → [Namenliste bearbeiten](#)



Wenn beim neuen Projekt die Titel als **fixiert** eingestellt wurden, fragt das Programm nach einer Liste. Anschliessend wird das Fenster **Titelliste** geöffnet, wo die Titel für das Projekt eingegeben werden können.

Die Titelliste kann für jedes Projekt nachträglich verändert werden.

Pfad: Ablauf → [Titelliste bearbeiten](#)

Als Option kann die Fixierung auch wieder aufgehoben werden.

Die Einstellungen können vom **Administrator** nachträglich verändert werden.

Pfad: Ablauf → [Projektliste bearbeiten](#)



Im Fenster **Projektliste** kann das Projekt angegeben werden, das geöffnet werden soll.

Tastenfunktionen:

Neues Projekt: Ein weiteres Projekt kann eingerichtet werden. Dazu braucht es das Passwort des Administrators
→ [Neues Projekt einrichten](#)

Admin: Das ausgewählte Projekt wird in der Admin-Umgebung geöffnet. Dort lassen sich die Aufnahmen verwalten, kommentieren, exportieren und löschen. Auch Namen-, Projekt-, Titel- und Passwortlisten können dort bearbeitet werden.
Dazu braucht es das Passwort des Administrators
→ [Administrator](#)

Aufnehmen: Der **Recorder** wird für das ausgewählte Projekt geöffnet. Die eingetragenen Leser können ihre Aufnahmen machen.
→ [Recorder](#)



→ [Inhaltsverzeichnis](#)

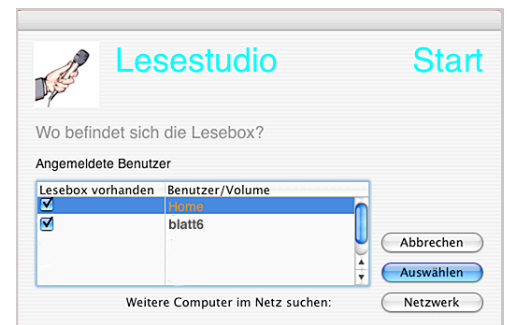


Programm starten

→ [Inhaltsverzeichnis](#)

Nach dem Start des Programms werden die möglichen Speicherorte gezeigt.

Eine bereits eingerichtete Lesebox wird mit dem Markierungsfeld angezeigt.



Das Programm fragt, welches Projekt geöffnet werden soll.

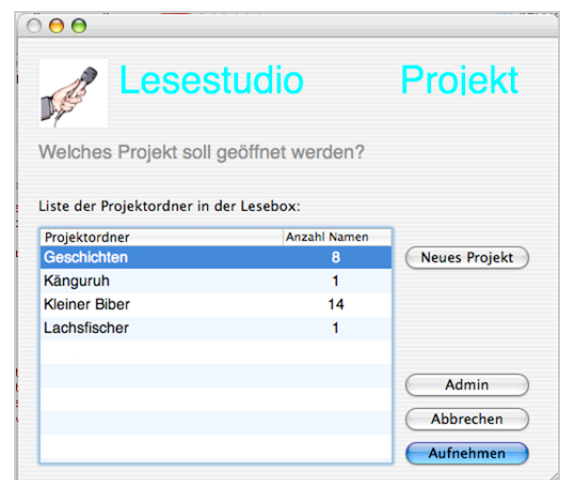
Es kann auch ein neues Projekt angelegt werden. Dafür braucht es aber das Passwort des Administrators.

Funktion der Tasten:

Neues Projekt Ein neues Projekt kann eingerichtet werden. Das Programm fragt nach dem Passwort des Administrators und öffnet sich in der **Administrator-Umgebung**.
→ [Neues Projekt einrichten](#)

Admin Die **Administrator-Umgebung** wird geöffnet. Das Programm fragt vorher nach dem Passwort des Administrators.
→ [Administrator](#)

Aufnehmen Der **Recorder** für das ausgewählte Projekt wird geöffnet. Je nach Einstellungen muss der Leser dort ein Passwort eingeben, bevor er die Aufnahme machen kann.
→ [Recorder starten](#)



Das Programm führt für jedes Projekt eine Liste der bisherigen Leser. In den Namenlisten werden ihre Namen grün geschrieben. So lässt sich auf einfache Art feststellen, wer schon gelesen hat.

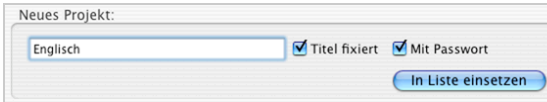
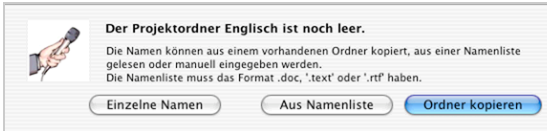
Neue Session: Im Menü **Recorder** kann mit **Neue Session** die Liste zurückgesetzt werden.

Im Modus **Recorder** kann zu jeder Zeit im gleichen Menü mit **Session aktualisieren** die Liste mit den zurzeit auf anderen Computern gemachten Aufnahmen aktualisiert werden. Die gleiche Wirkung hat die Taste **Aktualisieren** im Modus **Admin**. Das Programm speichert für jedes Projekt auch das letzte Aufnahmedatum. Wenn in einem Projekt schon Aufnahmen vorhanden sind und die letzte Aufnahme mehr als einen Tag zurückliegt, erscheint beim Start die Frage, ob eine neue Session begonnen und die Liste der bisherigen Leser zurückgesetzt werden soll.



→ [Inhaltsverzeichnis](#)



<h2>Neues Projekt einrichten</h2>	→ Inhaltsverzeichnis
<p>Ein neues Projekt kann auf 2 Arten eingerichtet werden:</p> <p>A Im Startfenster beim Programmstart</p> <p>B Als Administrator</p> <p>Im Recorder: Admin im Menü Modus auswählen</p> <p>Pfad: Ablauf → Projektliste bearbeiten</p>	
<p>Das Fenster Projektliste zeigt alle Projekte an. Aktivierte Projekte lassen sich im Recorder auswählen</p> <p>Der Name des neuen Projekts wird unten im Fenster eingegeben.</p> <p>Optionen:</p> <p>Titel fixiert: Eine Liste der Titel für die Aufnahmen kann vorher eingegeben werden, was Fehlerquellen reduziert. Der Leser kann aus dieser Liste den passenden aussuchen. Ohne Fixierung ist der Titel der ersten Aufnahme neue Aufnahme und kann verändert werden.</p> <p>Mit Passwort: Der Leser wird vor der Aufnahme nach seinem Passwort gefragt.</p> <p>Beide Optionen können vom Administrator jederzeit verändert werden.</p> <p>Pfad: Ablauf → Projektliste bearbeiten</p> <p>Tastenfunktion: In Liste einsetzen: Das Projekt wird angelegt.</p>	
<p>Das Programm fragt nach der Namenliste. Sie sollte auf dem Computer oder im Netz bereit sein.</p> <p>Die Namen sollen in der Form Vorname Nachname angegeben werden. Es darf nur ein Vorname und ein Nachname vorhanden sein.</p> <p>Das Format der Liste muss .doc oder .rtf sein</p> <p>Es lassen sich auch einzelne Namen eingeben.</p> <p>Tastenfunktionen:</p> <p>Ordner kopieren: Wenn schon Projekte vorhanden ist, wird eine Liste der Projekte gezeigt. So können die Namen der Leser eines Projekts kopiert werden.</p> <p>Aus Namenliste: Ein Dialogfenster wird geöffnet, mit dem eine Klassenliste im Format .doc oder .txt als Datei übernommen werden kann.</p> <p>Einzelne Namen: In einem Fenster können einzelne Namen eingegeben oder eine Liste eingefügt werden.</p> <p>Namen können vom Administrator auch nachträglich zugefügt oder entfernt werden.</p> <p>Pfad: Pfad: Ablauf → Namenliste bearbeiten</p>	



Wenn beim neuen Projekt die Titel als fixiert eingestellt wurden, fragt das Programm nach einer Liste. Anschliessend wird das Fenster **Titelliste** geöffnet, wo die Titel für das Projekt eingegeben werden können.

Die Titelliste kann für jedes Projekt nachträglich verändert werden.

Pfad: Ablauf → [Titelliste bearbeiten](#)

Als Option kann die Fixierung auch wieder aufgehoben werden.

Die Einstellungen können vom **Administrator** nachträglich verändert werden.

Pfad: Ablauf → [Projektliste bearbeiten](#)

Jetzt kann das neue Projekt ausgewählt werden.

Anschliessend muss der **Modus** gewählt werden.

Admin erlaubt die Verwaltung der Dateien. Sie lassen sich abhören, kommentieren, beurteilen, verschieben, exportieren usw. Ebenso lassen sich neue Projekte anlegen, Namen- und Titellisten redigieren, Passwörter ändern,

Dieser Bereich ist immer mit einem Passwort geschützt.

Aufnehmen öffnet den Recorder. Damit können die Leser ihre Stimme aufnehmen, abhören und sichern.



→ [Inhaltsverzeichnis](#)



Administrator

Admin-Fenster

Der obere Teil des Fensters hat zwei Ansichten:

Alle Aufnahmen:

Die Liste zeigt alle Namen des Projekts. Die neuste Aufnahme ist sichtbar, die anderen lassen sich mit dem Popmenü anzeigen.

Doppelklick auf den Namen oder **Abspielen** lädt die Aufnahme und beginnt sie abzuspielen. Jetzt können im Textfeld **Anmerkungen** geschrieben und eine **Beurteilung** vorgenommen werden. Der Leser sieht bei der nächsten Aufnahme die letzte Anmerkung. Ob Beurteilung und Note auch gezeigt werden, lässt sich einstellen.

Aufnahmen nach Namen:

Die Liste zeigt alle Aufnahmen zu einem Namen. Die Wahl eines anderen Namens sichert die Eintragungen. Mit der Checkbox **Mark** lässt sich eine Aufnahme markieren. Markierte Aufnahmen können alle im selben Arbeitsgang gelöscht oder exportiert werden.

Tastenfunktionen:

Projekt wählen

Zeigt die vorhandenen Projekte in der Lesebox an. Aktivierte Projekte haben ein Kreuz. Nur diese sind für den Leser sichtbar.

Abspielen

Die in der Liste ausgewählte Aufnahme wird in den Player geladen und abgespielt.

Zurücklegen

Die Aufnahme im Player wird wieder zurückgelegt.

Mark

Die Aufnahme wird markiert. Sie erhält in der Liste einen roten Punkt. In der Ansicht Aufnahmen nach Namen können die markierten Aufnahmen angezeigt werden. Markierte Aufnahmen können gemeinsam gelöscht oder exportiert werden. Im Menü Admin können die Markierungen für alle Aufnahmen gelöscht werden.

Aufnahme löschen

Die aktivierte Aufnahme wird entfernt. Sie kann gelöscht oder in den Ordner Magazin in der Lesebox verschoben werden.

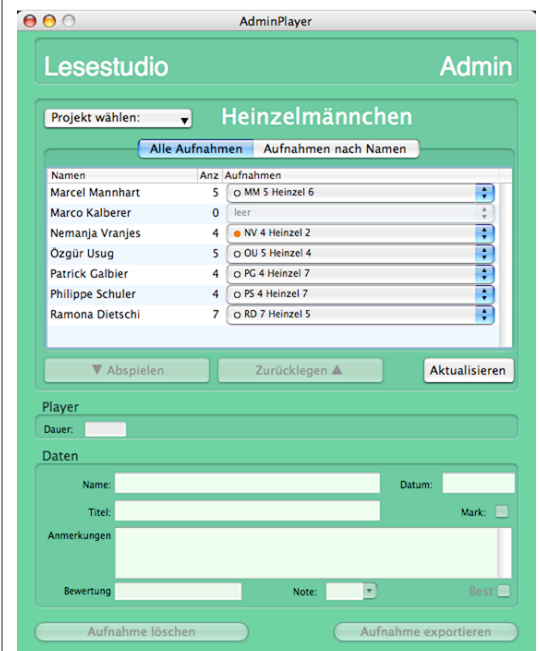
Aufnahme exportieren

Die aktivierte Aufnahme kann in verschiedenen Formaten exportiert und anschliessend weiter bearbeitet werden. Die Aufnahmen in der Lesebox sind in einem sparsamen Format gespeichert und lassen sich nicht direkt auf eine CD brennen oder bearbeiten. Mehrere Aufnahmen können mit den Funktionen im Menü Admin gleichzeitig bearbeitet werden.

Aktualisieren

Wenn während der Laufzeit des Programms von anderen Computern aus neue Aufnahmen in der Lesebox gesichert wurden, zeigt die Liste diese ebenfalls an.

→ [Inhaltsverzeichnis](#)



Aufnahmen nach Namen:



→ [Inhaltsverzeichnis](#)



Admin- Menüfunktionen

Menü Modus	→ Inhaltsverzeichnis
Aufnehmen	Der Recorder wird geöffnet. Er ist bereit zum Aufnehmen.
Admin	Nach der Eingabe des Admin-Passwortes wird der Administrator geöffnet. In dieser Umgebung können alle Einstellungen vorgenommen werden. Alle Aufnahmen aus allen Projekten werden angezeigt und können abgehört, bearbeitet, kommentiert, gelöscht und exportiert werden.
Kommentar	Das Kommentarfenster wird geöffnet. Hier können die Anmerkungen zu den Aufnahmen in allen Projekten angezeigt und nach verschiedenen Kriterien ausgesucht werden. Die Anmerkungen können ausgedruckt werden.

Menü Admin	
Projektliste bearbeiten ▲	<p>Neue Projekte anlegen Die Namen der Leser können aus einem vorhandenen Projekt kopiert oder aus einer Namenliste im Format .rtf, .doc oder .txt importiert werden.</p> <p>Projekte löschen oder verschieben Die Projektordner können in den Papierkorb oder in den Ordner ‚Magazin‘ in der Lesebox verschoben werden.</p> <p>Titel fixieren/vorgeben Die Titel können fixiert werden. Der Leser kann dann nur bei der ersten Aufnahme einen Titel eingeben. Im Menüpunkt ‚Titelliste‘ können für ein Projekt die Namen eingegeben werden, die der Leser wählen kann</p> <p>Projekte aktivieren/ deaktivieren Aktivierte Projekte können vom Leser ausgewählt werden. Deaktivierte Projekte können nur im Administrator bearbeitet werden.</p>
Titelliste bearbeiten ▲	<p>Neue Titel für ein Projekt eingeben. oder löschen Die Titel erscheinen im Pop-Menü im Recorder und können vom Leser ausgewählt werden.</p> <p>Titel aktivieren Dem Leser werden nur aktivierte Titel gezeigt.</p>
Markierungen löschen ▲	<p>Markierungen des angeklickten Lesers löschen. Jede Aufnahme kann vom Administrator markiert werden. Markierte Aufnahmen können dann gemeinsam angezeigt, exportiert oder gelöscht werden.</p>
Alle Markierungen löschen	Alle Markierungen im Projekt werden gelöscht.
Aufnahmeliste aktualisieren	Neue Aufnahmen werden in die Liste aufgenommen Neue Aufnahmen die während der Laufzeit des Programms gemacht wurden, kommen in die Liste.
Aufnahmen löschen	Die zu löschenden Aufnahmen können ausgewählt und auf verschiedene Art entfernt werden.
Aufnahmen exportieren ▲	Die Aufnahmen eines Projekts können in verschiedenen Formaten exportiert werden. Gängiges Format ist .aif . Die Qualität kann eingestellt werden. Stereo/ 44.100 kHz ist übliche Audioqualität. Die maximale Bit-Tiefe ist 16 Bit (integer). Für den Export auf iPod müssen diese Werte ebenfalls eingestellt werden
	→ Inhaltsverzeichnis



Lesebox neu ordnen	Die Aufnahmen im Projekt werden von 1 an neu nummeriert
Namenliste bearbeiten ▲	<p>Neue Namen eingeben Die Namen können einzeln eingegeben oder aus einer Namenliste importiert werden. Nur neue Namen werden in die Liste übernommen.</p> <p>Namen entfernen Die Ordner lassen sich an verschiedene Orte verschieben</p>
Passwort ändern	Das Admin- Passwort kann auf übliche Art geändert werden
Passwortliste bearbeiten ▲	Die Passwörter der Benutzer werden im Klartext gezeigt. Das Passwort zum angeklickten Namen kann nach Drücken der Taste geändert und anschliessend wieder gesichert werden.
Settings ▲	<p>Aufnahme-Einstellungen Die Aussteuerung des internen Mikrofons wird hier eingestellt. Das Vorgehen für die Einstellungen ist im neusten Betriebssystem etwas modifiziert.</p> <p>Panther, (OSX 10.3.x), Tiger (OSX 10.4.x): Taste Format: Im Dialog lassen sich weitere Einstellungen vornehmen.</p> <p>Leopard (OSX 10.5.x): Mit dem Pop-Menü Aufnahmeformat muss zuerst der Wert 16 Bit Integer (Little Endian), Stereo, 44.100 kHz eingestellt werden. Taste Audioformat: Im Dialog lassen sich weitere Einstellungen vornehmen.</p> <p>Um die Übertragungszeit beim Sichern zu verkürzen, ist eine Reduktion der Sampling Rate auf 22.050 kHz und die Aufnahme mit nur einem Kanal sinnvoll. Die Kompression mit IMA 4:1 verkleinert die Dateien weiter. Beim Exportieren lassen sich die Einstellungen erneut festlegen</p>
	→ Inhaltsverzeichnis



Recorder

Aufnahmefenster

Funktionstasten:

Leser wählen:

Ein Name aus der Liste des Projekts kann ausgewählt werden. Je nach Einstellung wird ein Passwort verlangt.

Titel:

Die Liste der schon verwendeten Titel wird angezeigt, ebenso vorgegebene Titel aus einer eventuell vorhandenen [Titelliste](#).

Der untere Teil des Fensters hat zwei Seiten:

Recorder:

Aufnehmen:

Druck auf die Taste **START** beginnt die Aufnahme. Die Taste wird zur **STOP**-Taste. Damit wird die Aufnahme gestoppt.

Jeder Druck auf die **START**-Taste löscht die vorherige Aufnahme

Abspielen:

Start: Die neue Aufnahme wird abgespielt.

Stop: Die Wiedergabe wird gestoppt.

Zurück: Die Wiedergabe beginnt von vorn.

Aufnahme sichern:

Die neue Aufnahme wird in der Lesebox gesichert und der Leser abgemeldet. Jede neue Aufnahme erhält dabei eine fortlaufende Nummer.

+ Die neue Aufnahme wird in der Lesebox gesichert. Der Leser wird **nicht** abgemeldet. Er kann eine weitere Aufnahme machen. Jede weitere Aufnahme erhält dabei eine fortlaufende Nummer.

Logout: Der aktuelle Leser wird abgemeldet.

Archiv:

Dieser Teil ist nur zugänglich, wenn sich bereits Aufnahmen in der Lesebox befindet

Die Liste der bisherigen Aufnahmen wird gezeigt.

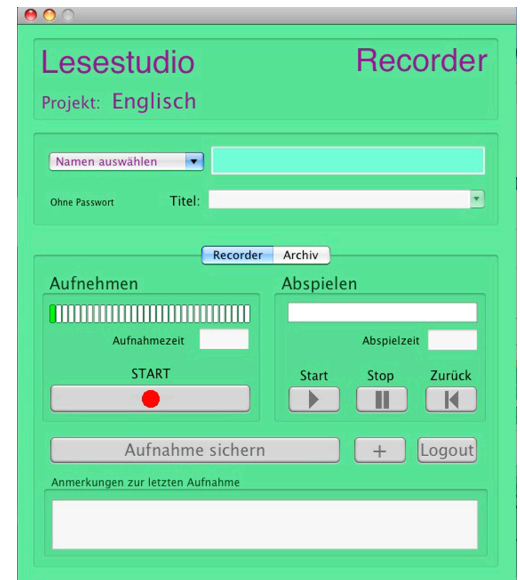
Die Aufnahmen lassen sich abhören. Die im **Administrator** eingegebenen Anmerkungen für die Aufnahme werden angezeigt.

Mit der Checkbox **Best** kann eine Aufnahme während des Abhörens ausgezeichnet werden. Diese Einstellung wird im Administrator angezeigt.

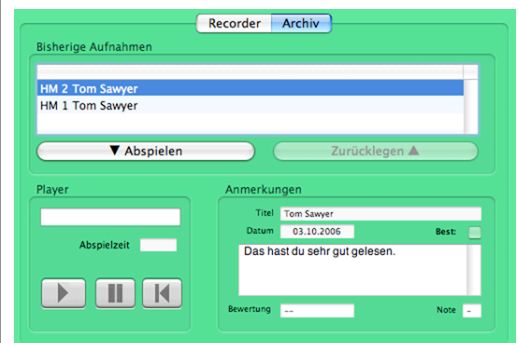
Der Recorder hat eine im Administrator einstellbare Timeout-Funktion. Nach Ablauf wird eine vorhandene Aufnahme gesichert und der Leser abgemeldet.

→ [Inhaltsverzeichnis](#)

Recorder



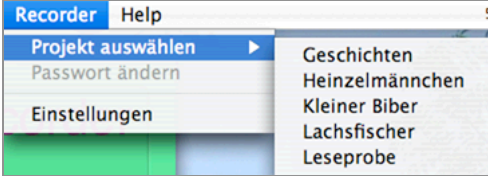
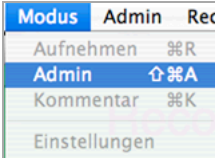
Archiv:



→ [Inhaltsverzeichnis](#)



Recorder-Menüfunktionen:

<p>Menü Recorder</p>	<p>→ Inhaltsverzeichnis</p>
<p>Projekt auswählen: Die aktivierten Projekte können ausgewählt werden. Diese Einstellung kann im Administrator gesetzt werden. → Administrator</p> <p>Pfad: Ablauf → Projektliste bearbeiten</p> <p>Passwort ändern: Dies ist nur möglich, wenn ein Leser ausgewählt ist. Im Dialog lässt sich das Passwort nur ändern, wenn das alte vorher eingegeben wird.</p> <p>Die Passwörter aller Leser können im Administrator angezeigt und verändert werden. Pfad: Ablauf → Passwortliste bearbeiten</p> <p>Einstellungen: Die Aufnahmeformate und die Aussteuerung können eingestellt werden. → Settings</p>	
<p>Menü Modus</p>	
<p>Admin führt nach Eingabe des Admin- Passwortes in die Administrator-Umgebung → Administrator</p>	
	<p>→ Inhaltsverzeichnis</p>